

# DISCLOSURE

## 現況報告

令和元年度（第71期）上期



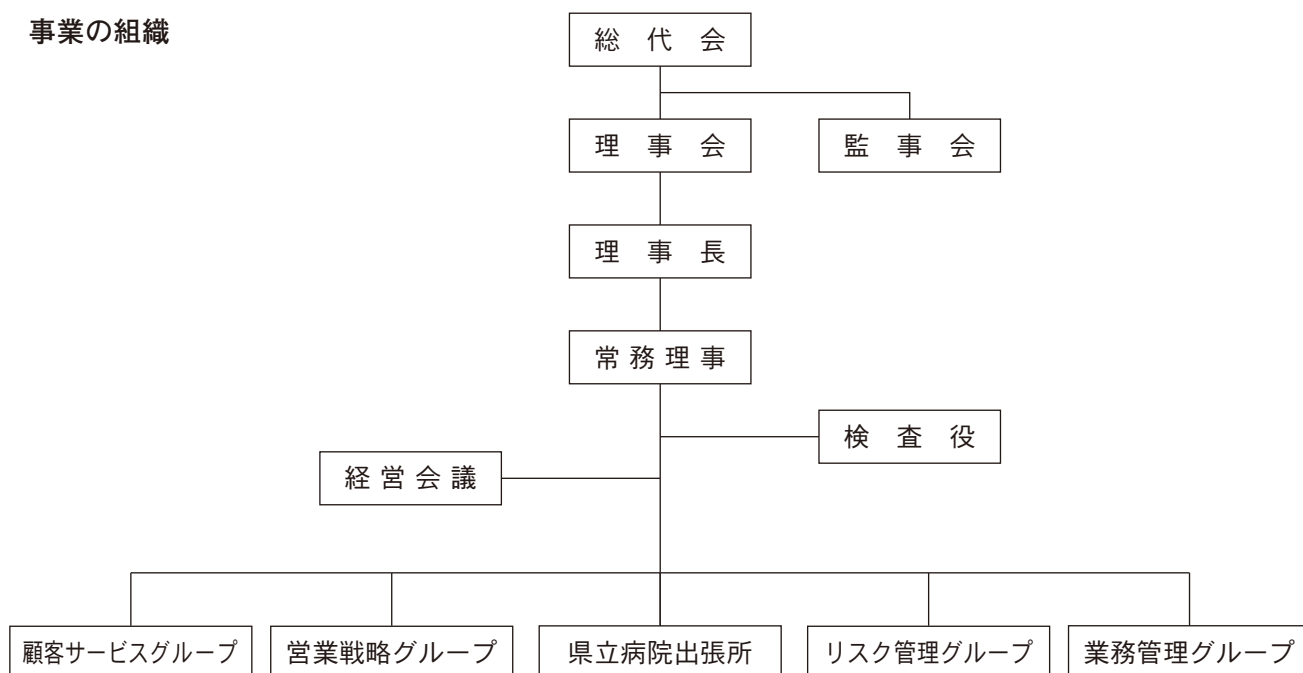
福泉信用組合

## 目 次

<p>I 「ふくせん」の概況</p> <p style="padding-left: 20px;">事業の組織 …… 1</p> <p style="padding-left: 20px;">役員一覧 …… 1</p> <p style="padding-left: 20px;">上期決算概況 …… 2</p> <p>II 主要勘定</p> <p style="padding-left: 20px;">貸借対照表 …… 4</p> <p style="padding-left: 20px;">損益計算書 …… 5</p> <p>III 主要な経営指標の推移 …… 6</p> <p>IV 資金の運用勘定・調達勘定の状況 …… 6</p> <p>V 保有有価証券の状況 …… 7</p>	<p>VI 自己資本の充実の状況 …… 8</p> <p>VII 組合員および諸比率</p> <p style="padding-left: 20px;">組合員・出資金の状況 …… 9</p> <p style="padding-left: 20px;">総資産利益率 …… 9</p> <p style="padding-left: 20px;">預貸率および預証率 …… 9</p> <p style="padding-left: 20px;">総資金利鞘等 …… 9</p> <p style="padding-left: 20px;">業務純益 …… 9</p> <p>VIII 金融再生法開示債権の開示 …… 9</p> <p>IX 「ふくせん」のガバナンス …… 10</p> <p>X 「ふくせん」の苦情処理・紛争解決措置等の概要 …… 12</p>
---	---

### I 「ふくせん」の概況

#### 事業の組織



#### 役員一覧

理事長	大塚 健 治	常務理事	分野 利 秋	理 事	大 川 淳一郎
理 事	桑 原 景 子	理 事	金 谷 一 弘	理 事	坂 下 直 樹
理 事	牧 田 善 弘	理 事	北 畑 茂 和	理 事	土 肥 修 身
理 事	法 山 雅 浩	理 事	友 田 堅七郎	理 事	羽 川 良 夫
理 事	岩 尾 洋一郎	代表監事	成 瀬 公 夫	監 事	中 石 達 朗
監 事	東 藤 政 義	監 事	佐々木 順 子	監 事	半 藤 貴 子

## 上期決算概況

### ▶ 預金等

(単位：百万円)

項目	H30年9月末残	R元年9月末残	増減額	増減率 (%)
預積金残高合計	88,549	91,454	2,905	3.28
個人預金	82,127	85,283	3,155	3.84
法人預金	6,421	6,171	▲ 250	▲ 3.89
うち一般法人預金	3,714	3,467	▲ 247	▲ 6.65
うち公金預金	2,707	2,704	▲ 3	▲ 0.11
うち金融機関預金	—	—	—	—
要求払	7,693	7,784	90	1.18
定期性	80,856	83,670	2,814	3.48
員外預金比率 (%)	2.23	1.89	▲ 0.34	▲ 15.24

#### 【増減要因】

個人預金は、退職金預入時の特別金利（退職年度のみ：1年定期0.40%）によるサービスを実施したことや、ボーナス時期のキャンペーン金利によるサービス、また、ボーナス時期以外の懸賞金付定期預金の発売等により新規の取引増に結びつき大幅な増加となっています。

一方、法人預金は、引き続き脱公金・法人預金化に取り組んでいることから減少となりました。

### ▶ 貸出金

(単位：百万円)

項目	H30年9月末残	R元年9月末残	増減額	増減率 (%)
貸出金残高（含む当貸）	19,025	19,371	346	1.82
事業資金	300	—	▲ 300	▲ 100.00
地公体	2,899	3,036	137	4.72
個人（含む当貸）	15,825	16,334	509	3.21

#### 【増減要因】

事業資金は、上部団体である全信組連の劣後ローンが償還となったことにより300百万円の減少となりました。

地公体は、福井県への既存融資の定時償還分が減少要因となりますが、新規貸出しを3.9億円おこなったことにより137百万円の増加となりました。

個人向け貸出は、小中学校・警察・嶺南地区への専任職員による営業、広報宣伝活動の推進（県庁舎・県立病院でのチラシ配布・ホームページ等）、事業利用分量配当（H25年度8%・H26～H29年度10%・H30年度13%）による安定した利益還元などの効果により利用者が順調に伸びており、前年同期に比べ残高が346百万円増加しました。貸出金総額に占める住宅ローン残高は72.64%（140億円）となっています。

預貸率は、貸出金は増加しましたが預金積金の大幅増加により、21.18%と前年同期比で0.30ポイント低下しています。

なお、金融円滑化法期限到来後における貸付条件の変更等の相談業務を引き続き行っていますが、上期において対象となる事案は発生していません。

### ▶ 有価証券

(単位：百万円)

項目	H30年9月末残	R元年9月末残	増減額	増減率 (%)
有価証券残高	46,216	49,870	3,653	7.90

(保有目的区別の状況)

(単位：百万円)

	銘柄数	額面金額	取得（償却）原価	時価	評価差益又は差損
満期保有目的	—	—	—	—	—
その他有価証券	344	49,172	49,162	49,870	708

#### 【増減要因】

市場金利の低位安定に伴う収益の減少を補うために、期間の長い事業債や比較的信用スプレッドの厚い事業債を銘柄選別のうえ購入したことから、有価証券残高は約36億円の大規模な増加となりました。

福井県債については、額面で約10億円保有しています。

市場金利の低位安定、旺盛な債券需要に伴い、保有債券の評価損益は約7億円の含み益となっています。

有価証券利回りは0.72%と前年同期と同じとなりました。また、保有債券の平均残存年数は8.04年となり、1.58年の長期化となりました。

なお、ロスカットルールに基づく強制売却や特別償却の対象債券は発生していません。

#### ▶ 預け金

(単位：百万円)

項目	H30年9月末残	R元年9月末残	増減額	増減率 (%)
預け金残高	30,549	30,710	160	0.52
うち定期性預け金	28,993	27,993	▲ 1,000	▲ 3.44
うちその他預け金	1,555	2,717	1,161	74.65

#### 【増減要因】

定期性預け金は、収益確保のために有価証券運用を重視したことから10億円減少しました。

その他預け金（全信組連・福井銀行等の普通預金等）は、債券購入の資金支払いタイミング等の影響もあり約11億円の増加となっています。

預け金利回りは0.16%となり、前年同期比で0.02ポイント低下しています。

定期性預け金の平均残存年限は、新規で預け入れる系統預金の期間を1年にしたこと（1年から5年までの利率が0.125%で同一のため）1.06年となり、前年同期に比べ0.65年の短期化となりました。

#### ▶ 収益・損失

#### 【増減要因】

##### ・業務収益について

預け金利息は、全信組連定期預金の金利低下に伴い26百万円となり、前年同期に比べ約4百万円、率にして13.73%の減少となりました。

貸出金利息は、きめ細かい営業活動や広報活動を実施したことから貸出金残高は増加しましたが、利回りは低下したため105百万円となり、前年同期に比べ約6百万円、率にして5.70%の減少となりました。

有価証券利息配当金は、市場金利の低位安定により再運用利回りは低下しましたが、運用残高の増加により172百万円となり、前年同期に比べ約13百万円、率にして8.49%の増加となりました。

役員取引等収益は、約1百万円となり、昨年並みの収益を計上しています。

以上のことから、業務収益は316百万円となり、前年同期に比べ約10百万円、率にして3.04%の増加となりました。

##### ・業務費用について

預金利息は、店頭金利の低下に伴う支払額の減少により46百万円となり、前年同期に比べ約9百万円、率にして16.33%の減少となりました。このことから、預金利回りは0.10%となり、前年同期に比べ0.02ポイント低下しています。

役員取引等費用は、団信保険料の負担料率が下がったことなどから約23百万円と前年同期に比べ約2百万円減少しています。

経費は、人件費や減価償却費の減少により160百万円となり、前年同期に比べ約11百万円、率にして6.69%の減少となりました。

以上のことから、業務費用は228百万円となり、前年同期に比べ約24百万円、率にして9.52%の減少となりました。

#### ▶ 臨時損益・特別損益

##### ・臨時損益について

特筆すべき事象は発生していません。

##### ・特別損益について

発生していません。

#### ▶ 当期純利益

税引き前当期純利益は81百万円と前年同期に比べ約28百万円の増加となりました。

未払法人税 22百万円、税効果会計による法人税等調整額▲465千円を計上し、税引き後当期純利益は59百万円となり、前年同期に比べ約18百万円、率にして43.01%の増加となりました。

## II 主要勘定（令和元年9月30日現在）

### 貸借対照表

（単位：千円）

資 産	金 額	負 債 及 び 純 資 産	金 額
現 金	130,919	預 金 積 金	91,454,734
預 け 金	30,710,308	当 座 預 金	—
（うち全信組連預け金）	28,156,626	普 通 預 金	7,784,123
全 信 組 連 短 期 資 金	—	貯 蓄 預 金	—
買 入 金 銭 債 権	—	通 知 預 金	—
金 銭 の 信 託	—	定 期 預 金	83,524,912
有 価 証 券	49,870,354	定 期 積 金	145,698
国 債	—	そ の 他 の 預 金	5,176
地 方 債	1,809,284	譲 渡 性 預 金	—
短 期 社 債	—	借 用 金	1,600,000
社 債	46,028,320	そ の 他 負 債	136,942
株 式	600	未 決 済 為 替 借	11,744
そ の 他 の 証 券	2,032,150	未 払 費 用	103,175
		給 付 補 て ん 備 金	69
貸 出 金	19,371,590	未 払 法 人 税 等	20,257
（うち金融機関貸付金）	—	未 払 諸 税	1,131
手 形 貸 付	—	未 払 配 当 金	3
証 書 貸 付	19,072,809	払 戻 未 済 金	—
当 座 貸 越	298,781	払 戻 未 済 持 分	282
		リ ー ス 債 務	—
		仮 受 金	279
そ の 他 資 産	677,710	そ の 他 の 負 債	—
未 決 済 為 替 貸	308	賞 与 引 当 金	10,822
全 信 組 連 出 資 金	503,100	退 職 給 付 引 当 金	64,806
未 収 収 益	150,067	役 員 退 職 慰 労 引 当 金	1,500
仮 払 金	970	特 別 法 上 の 引 当 金	—
そ の 他 の 資 産	23,264	繰 延 税 金 負 債	171,513
有 形 固 定 資 産	16,546	再 評 価 に 係 る 繰 延 税 金 負 債	—
リ ー ス 資 産	—	債 務 保 証	—
その他の有形固定資産	16,546	負 債 計	93,440,320
無 形 固 定 資 産	2,950	純 資 産	7,255,070
ソ フ ト ウ ェ ア	2,593	出 資 金	81,226
その他の無形固定資産	356	普 通 出 資 金	81,226
繰 延 税 金 資 産	—	資 本 剰 余 金	—
再 評 価 に 係 る 繰 延 税 金 資 産	—	利 益 剰 余 金	6,661,803
債 務 保 証 見 返	—	利 益 準 備 金	80,000
貸 倒 引 当 金	▲ 84,990	特 別 積 立 金	6,080,000
（うち個別貸倒引当金）	▲ 22,457	（うち目的積立金）	—
		当 期 未 処 分 剰 余 金	501,803
		そ の 他 有 価 証 券 評 価 差 額 金	512,040
合 計	100,695,390	合 計	100,695,390

損益計算書

(単位：千円)

科 目	金 額
経 常 収 益	316,374
業 務 収 益	316,312
資 金 運 用 収 益	315,025
貸 出 金 利 息	105,903
(うち金融機関貸付金利息)	—
預 け 金 利 息	26,040
全信組連短期資金利息	—
有価証券利息配当金	172,706
その他の受入利息	10,375
役務取引等収益	1,286
受入為替手数料	1,242
その他の受入手数料	43
その他の役務取引等収益	—
その他業務収益	—
国債等債券売却益	—
国債等債券償還益	—
その他の業務収益	—
その他の経常収益	62
償却債権取立益	62
その他の経常収益	—
経 常 費 用	234,870
業 務 費 用	228,923
資 金 調 達 費 用	46,159
預 金 利 息	46,159
給付補填備金繰入額	—
譲渡性預金利息	—
借 用 金 利 息	—
その他の支払利息	—
役務取引等費用	23,135
支払為替手数料	3,797
その他の支払手数料	3,377
その他の役務取引等費用	15,961
その他業務費用	—
国債等債券売却損	—
国債等債券償還損	—
国債等債券償却	—
その他の業務費用	—
一般貸倒引当金繰入額	▲ 757
経 費	160,386
人 件 費	82,775
物 件 費	76,887
税 金	723
その他経常費用	5,946
貸 出 金 償 却	—
個別貸倒引当金繰入額	5,383
金銭の信託運用損	—
その他資産償却	—
その他の経常費用	562
経 常 利 益	81,504

科 目	金 額
特 別 利 益	—
固 定 資 産 処 分 益	—
そ の 他 の 特 別 利 益	—
特 別 損 失	—
固 定 資 産 処 分 損	—
そ の 他 の 特 別 損 失	—
税 引 前 当 期 純 利 益	81,504
法 人 税 ・ 住 民 税 及 び 事 業 税	22,375
法 人 税 等 調 整 額	▲ 465
当 期 純 利 益	59,594
前 期 繰 越 金	442,209
当 期 未 処 分 剰 余 金	501,803

### Ⅲ 主要な経営指標の推移

(単位：千円、口)

区 分	平成27年度	平成28年度	平成29年度	平成30年度	令和元年9月末
経常収益	717,326	664,291	627,708	625,278	316,374
経常利益	144,957	112,597	96,485	113,668	81,504
当期純利益	106,594	81,199	63,562	86,027	59,594
預金積金残高	78,559,631	81,209,277	85,419,415	88,425,505	91,454,734
貸出金残高	17,993,476	18,242,094	18,819,441	19,248,304	19,371,590
有価証券残高	38,406,669	40,489,194	43,488,111	46,732,765	49,870,354
総資産額	86,136,331	88,616,402	93,236,934	97,334,725	100,695,390
純資産額	7,115,596	7,012,858	7,025,444	7,128,612	7,255,070
単体自己資本比率	18.99%	18.30%	17.13%	16.00%	15.56%
出資総額	74,132	76,105	78,050	80,131	81,226
出資総口数	370,662	380,527	390,250	400,657	406,132
出資に対する配当金	5,833	6,009	6,134	6,351	—
職員数	16人	17人	17人	16人	17人

### Ⅳ 資金の運用勘定・調達勘定の状況

(単位：千円、%)

科 目	年 度	平 均 残 高	利 息	利 回 り	
資金運用勘定	平成30年9月末	95,071,264	305,731	0.64	
	令和元年9月末	99,371,389	315,025	0.63	
	うち貸出金	平成30年9月末	18,835,967	112,309	1.19
		令和元年9月末	19,350,865	105,903	1.09
	うち預け金	平成30年9月末	32,470,948	30,186	0.18
		令和元年9月末	31,754,163	26,040	0.16
	うち有価証券	平成30年9月末	43,661,754	159,191	0.72
		令和元年9月末	47,763,260	172,706	0.72
資金調達勘定	平成30年9月末	88,495,511	55,170	0.12	
	令和元年9月末	92,716,844	46,159	0.09	
	うち預金積金	平成30年9月末	88,095,511	55,170	0.12
		令和元年9月末	91,209,740	46,159	0.10
	うち譲渡性預金	平成30年9月末	—	—	—
		令和元年9月末	—	—	—
	うち借入金	平成30年9月末	400,000	—	0.00
		令和元年9月末	1,507,103	—	0.00

(注) 1 資金調達勘定に金銭信託等運用見合額の残高はありません。  
2 うち貸出金は、金融機関貸付金を含めて表示しております。

## V 保有有価証券の状況

(単位：百万円)

	平成30年9月末					令和元年9月末				
	取得原価	貸借対照表 計上額	評価差額金	評価差額金		取得原価	貸借対照表 計上額	評価差額金	評価差額金	
				評価益	評価損				評価益	評価損
国債	—	—	—	—	—	—	—	—	—	—
地方債	2,373	2,404	30	30	—	1,788	1,809	20	20	—
社債	42,176	42,490	313	416	103	45,361	46,028	667	676	9
株式	0	0	—	—	—	—	—	—	—	—
その他の証券	1,316	1,321	5	5	0	2,011	2,032	20	22	2
合計	45,867	46,216	349	453	104	49,162	49,870	708	720	11

※株式以外は時価評価をしております。

※株式は、時価のない非上場株式を60万円保有しています。発行体はえちぜん鉄道株、しんくみ情報サービス株の2先です。

※満期保有目的や売買目的の有価証券は保有しておりません。



## VI 自己資本の充実の状況

(単位：千円)

項 目	平成30年9月末	経過措置による不算入額	令和元年9月末	経過措置による不算入額
<b>コア資本に係る基礎項目 (1)</b>				
普通出資又は非累積的永久優先出資に係る会員勘定の額	6,669,575		6,743,029	
うち、出資金及び資本剰余金の額	79,890		81,226	
うち、利益剰余金の額	6,589,685		6,661,803	
うち、外部流出予定額 (▲)	—		—	
うち、上記以外に該当するものの額	—		—	
コア資本に係る基礎項目の額に算入される引当金の合計額	62,555		62,533	
うち、一般貸倒引当金コア資本算入額	62,555		62,533	
うち、適格引当金コア資本算入額	—		—	
適格旧資本調達手段の額のうち、コア資本に係る基礎項目の額に含まれる額	—		—	
公的機関による資本の増強に関する措置を通じて発行された資本調達手段の額のうち、コア資本に係る基礎項目の額に含まれる額	—		—	
土地再評価額と再評価直前の帳簿価額の差額の四十五パーセントに相当する額のうち、コア資本に係る基礎項目の額に含まれる額	—		—	
コア資本に係る基礎項目の額 (イ)	6,732,131		6,805,562	
<b>コア資本に係る調整項目 (2)</b>				
無形固定資産(モーゲージ・サービシング・ライツに係るものを除く。)の額の合計額	5,451	1,362	2,132	
うち、のれんに係るものの額	—	—	—	
うち、のれん及びモーゲージ・サービシング・ライツに係るもの以外の額	5,451	1,362	2,132	
繰延税金資産(一時差異に係るものを除く。)の額	—	—	—	
適格引当金不足額	—	—	—	
証券化取引に伴い増加した自己資本に相当する額	—	—	—	
負債の時価評価により生じた時価評価差額であって自己資本に算入される額	—	—	—	
前払年金費用の額	—	—	—	
自己保有普通出資等(純資産の部に計上されるものを除く。)の額	—	—	—	
意図的に保有している他の金融機関等の対象資本調達手段の額	—	—	—	
少数出資金金融機関等の対象普通出資等の額	—	—	—	
信用協同組合連合会の対象普通出資等の額	—	—	—	
特定項目に係る10%基準超過額	—	—	—	
うち、その他金融機関等の対象普通出資等に該当するものに関連するものの額	—	—	—	
うち、モーゲージ・サービシング・ライツに係る無形固定資産に関連するものの額	—	—	—	
うち、繰延税金資産(一時差異に係るものに限る。)に関連するものの額	—	—	—	
特定項目に係る15%基準超過額	—	—	—	
うち、その他金融機関等の対象普通出資等に該当するものに関連するものの額	—	—	—	
うち、モーゲージ・サービシング・ライツに係る無形固定資産に関連するものの額	—	—	—	
うち、繰延税金資産(一時差異に係るものに限る。)に関連するものの額	—	—	—	
コア資本に係る調整項目の額 (ロ)	5,451		2,132	
<b>自 己 資 本</b>				
自己資本の額((イ)-(ロ)) (ハ)	6,726,679		6,803,430	
<b>リスク・アセット等 (3)</b>				
信用リスク・アセットの額の合計額	40,931,527		42,744,733	
うち、経過措置によりリスク・アセットの額に算入される額の合計額	▲ 2,105,987		▲ 1,657,135	
うち、他の金融機関等向けエクスポージャー	▲ 2,107,349		▲ 1,657,135	
うち、上記以外に該当するものの額	1,362		—	
オペレーショナル・リスク相当額の合計額を8%で除して得た額	1,007,259		976,127	
信用リスク・アセット調整額	—		—	
オペレーショナル・リスク相当額調整額	—		—	
リスク・アセット等の額の合計額 (ニ)	41,938,787		43,720,860	
<b>自 己 資 本 比 率</b>				
自己資本比率((ハ)/(ニ))	16.03%		15.56%	

(注) 自己資本比率の算出方法を定めた「協同組合による金融事業に関する法律第六条第一項において準用する銀行法第14条の2の規定に基づき、信用協同組合及び信用協同組合連合会がその保有する資産等に照らし自己資本の充実の状況が適当であるかどうかを判断するための基準(平成18年金融庁告示第22号)」に係る算式に基づき算出しております。なお、当組合は国内基準を採用しております。

## Ⅶ 組合員および諸比率

### 総組合員・出資金の状況

(単位：人、千円)

区 分	平成30年9月末		令和元年9月末	
	組合員数	出 資 金	組合員数	出 資 金
個 人	10,724	79,840	11,019	81,176
法 人	9	50	9	50
合 計	10,833	79,890	11,028	81,226

### 総資金利鞘等

(単位：%)

区 分	平成30年9月末	令和元年9月末
資金運用利回 (a)	0.64	0.63
資金調達原価率 (b)	0.51	0.44
総資金利鞘 (a-b)	0.13	0.19

### 総資産利益率

(単位：%)

区 分	平成30年9月末	令和元年9月末
総資産経常利益率	0.05	0.08
総資産当期純利益率	0.04	0.06

(注) 総資産経常(当期純)利益率 =  $\frac{\text{経常(当期純)利益}}{\text{総資産(債務保証見返を除く)平均残高}} \times 100$

### 業務純益

(単位：千円)

区 分	平成30年9月末	令和元年9月末
業務純益	53,931	87,388
コア業務純益	54,633	86,630

### 預貸率および預証率

(単位：%)

区 分	平成30年9月末	令和元年9月末	
預 貸 率	(期末)	21.48	21.18
	(期中平均)	21.38	21.21
預 証 率	(期末)	52.19	53.75
	(期中平均)	49.56	52.36

## Ⅷ 金融再生法開示債権の開示

### 金融再生法開示債権及び同債権に対する保全額

(単位：百万円, %)

区 分	年 度	債権額 (A)	担保・保証等 (B)	貸倒引当金 (C)	保全額 (D)=(B)+(C)	保全率 (D)/(A)	貸倒引当金 引当率 (C)/(A-B)
破産更生債権及びこれらに準ずる債権	平成30年9月期	22	5	15	21	100.00	100.00
	令和元年9月期	27	5	22	27	100.00	100.00
危 険 債 権	平成30年9月期	—	—	—	—	—	—
	令和元年9月期	—	—	—	—	—	—
要 管 理 債 権	平成30年9月期	—	—	—	—	—	—
	令和元年9月期	—	—	—	—	—	—
不 良 債 権 計	平成30年9月期	22	5	15	21	100.00	100.00
	令和元年9月期	27	5	22	27	100.00	100.00
正 常 債 権	平成30年9月期	19,002					
	令和元年9月期	19,357					
合 計	平成30年9月期	19,025					
	令和元年9月期	19,385					

- (注) 1 債務者区分については原則として平成31年3月末時点における自己査定による債務者区分を基準としております。ただし、4月1日から9月末までに客観的な事実による債務者区分の変更等があった債務者については、当組合の定める基準に基づく債務者区分見直し後の債務者区分によっております。
- 2 「破産更生債権及びこれらに準ずる債権」の金額は、債務者区分でいう破綻先及び実質破綻先に該当する債権の合計です。
- 3 「危険債権」の金額は、債務者区分でいう破綻懸念先に該当する債務者に対する債権の合計です。
- 4 「要管理債権」の金額は、債務者区分でいう要注意先に該当する債務者に対する債権のうち、貸出条件を緩和している債権及び3ヶ月以上延滞している債権の合計です。
- 5 「正常債権」の金額は、債務者の財政状態及び経営成績に問題がない債権で、「破産更生債権及びこれらに準ずる債権」、「危険債権」、「要管理債権」以外の債権の合計です。

## Ⅸ 「ふくせん」のガバナンス

### ガバナンスの強化

#### 1 半期開示の実施

##### 【当組合の対応】

ディスクロージャー誌およびホームページにより、当組合の経営方針や業況について開示しております。

#### 2 外部監査の実施対象の拡大等

##### 【当組合の対応】

当組合では、法律上外部監査は義務付けられておりませんが、組合経営の透明性の向上および組合経営の適正化を図るため、平成13年度より監査法人による外部監査を導入しております。

また、全信組連監査機構の監査を採用するなど、ガバナンスの強化を図っております。

#### 3 総代の選考基準や選考手続きの透明化、組合員の意見を反映させる仕組み等の整備

##### 【当組合の対応】

職域信用組合である当組合では、各職場より選出された総代および各部局を単位とした選挙区より選出された理事・監事により組織されておりますので、これらの職に特定の利害関係者が長期に就任することはありません。

また、商品やサービスなどに関する意見・苦情等は、サービスの向上及び事故防止に役立つ情報として役職員全員が積極的にその収集に努め、またホームページにご意見箱を開設し、組合員の意見を広く集めております。

##### 【現在の総代および総代会】

###### ・ 総代の選出方法および任期

当組合の総代は、定款第30条に基づき総代選挙規程の定めるところにより、各選挙区毎に選出いたしております。総代の任期は3年となっております。現在の総代は、総代選挙の結果、平成30年8月17日付で108名が決定しており、任期は令和3年8月までとなっております。

なお、総代の皆様の名簿を店頭に掲示しております。

###### ・ 総代会

当組合では、定款第29条により、総会に代わるべき総代会を設けております。組合員を代表する総代により、組合の極めて重要な案件について、ご審議・決定していただきます。

##### 【第70期通常総代会のご報告】

令和元年6月24日開催の第70期通常総代会において、次の議案が附議され、それぞれ原案のとおり承認可決されました。

###### 決議事項

- |       |                              |
|-------|------------------------------|
| 第1号議案 | 平成30年度決算関係書類(案)決定の件          |
| 第2号議案 | 平成31年度(令和元年度)事業計画(案)決定の件     |
| 第3号議案 | 平成31年度(令和元年度)役員の報酬限度額(案)決定の件 |
| 第4号議案 | 所在不明組合員の除名対象者(案)決定の件         |
| 第5号議案 | 定款の一部改正(案)決定の件               |
| 第6号議案 | 役員改選(案)決定の件                  |

・総代選挙区表

総代選挙区	選挙区
総務	総務部各課、各出先機関、監査委員会、人事委員会、関係団体
地域戦略	地域戦略部各課、各出先機関、関係団体
安全環境	安全環境部各課、各出先機関、関係団体
健康福祉	健康福祉部各課、各出先機関、関係団体
産業労働	産業労働部各課、各出先機関、労働委員会、関係団体
交流文化	交流文化部各課、各出先機関、関係団体
農林水産	農林水産部各課、各出先機関、関係団体
土木	土木部各課、各出先機関、関係団体
嶺南振興	嶺南振興局各課、各出先機関、関係団体
会計	会計局各課、福泉信用組合
県議会	県議会事務局各課、関係団体
教育	教育庁各課、各出先機関、高等学校、小・中学校、関係団体
警察	警察本部各課（各隊・警察学校）、各警察署、福井通信部、関係団体
退職者	退職者

4 中央機関が充実を図る個別金融機関に対する経営モニタリング機能等の活用方針

【当組合の対応】

現在、モニタリング資料は、北陸財務局からは四半期および全信組連からは每期決算後にその提供を受け、組合経営の検討資料として経営会議の場などで活用しております。

5 反社会的勢力との決別

【当組合の対応】

当組合は、「福泉信用組合行動綱領」に基づき、反社会的勢力の介入に対して断固として立ち向かい排除することとし、これを遵守しております。

・主な連携機関

福井県銀行警察連絡協議会  
 (公益財団法人) 福井県暴力追放センター  
 福井県警察本部  
 福井弁護士会  
 (一般社団法人) 全国信用組合中央協会・顧問弁護士 等

6 苦情相談窓口の設置

・当組合では、お客様からのご要望等にお応えするため、当組合店頭およびホームページ上で「苦情相談窓口」を設置しております。

信用組合業務に関してお困りのことや当組合へのご意見、ご要望がございましたら、ご遠慮なくお申し付け下さい。

担当部署 顧客サービスグループ  
 電話番号 (0776) 21-8412  
 受付時間 8:30~17:00

## X 「ふくせん」の苦情処理措置・紛争解決措置等の概要について

当組合では、お客様により一層のご満足をいただけるよう、お取引に係る苦情等を受付けておりますので、お気軽にお申し出ください。

\* 苦情等とは、当組合との取引に関する照会・相談・要望・苦情・紛争のいずれかに該当するもの及びこれらに準ずるものをいいます。

<b>当組合へのお申出先</b>
本 店：顧客サービスグループ
住 所：福井市大手3丁目17番1号（福井県庁内）
電話番号：0776-21-8412
受付時間：8：30～17：00 （土日・祝日および金融機関の休日を除く）
ホームページ： <a href="http://www.fukusen.jp/">http://www.fukusen.jp/</a>



苦情等のお申し出は当信用組合のほか、しんくみ苦情等相談所でも受け付けています（詳しくは、顧客サービスグループへご相談ください）。

名 称	しんくみ相談所 （（一般社団法人）全国信用組合中央協会）
住 所	〒104-0031 東京都中央区京橋1-9-1
電話番号	03-3567-2456
受付日 時 間	月～金（祝日及び金融機関休業日を除く） 9：00～17：00

相談所は、公平・中立な立場でお申し出を伺い、お申し出のお客様の理解を得たうえ、当該の信用組合に対し迅速な解決を要請します。



東京弁護士会、第一東京弁護士会、第二東京弁護士会が設置運営する仲裁センター等で紛争の解決を図ることも可能ですので、当組合顧客サービスグループ、またはしんくみ相談所へお申し出ください。また、お客様が直接、仲裁センター等へ申し出ることも可能です。

名 称	東京弁護士会 紛争解決センター	第一東京弁護士会 仲裁センター	第二東京弁護士会 仲裁センター
住 所	〒100-0013 東京都千代田区霞ヶ関1-1-3	〒100-0013 東京都千代田区霞ヶ関1-1-3	〒100-0013 東京都千代田区霞ヶ関1-1-3
電 話	03-3581-0031	03-3595-8588	03-3581-2249
受付日 時 間	月～金（除 祝日、年末年始） 9：30～12：00・13：00～15：00	月～金（除 祝日、年末年始） 10：00～12：00・13：00～16：00	月～金（除 祝日、年末年始） 9：30～12：00・13：00～17：00

仲裁センター等では、東京以外の地域の方々からの申立について、当事者の希望を聞いたうえで、アクセスに便利な地域で手続きを進める方法もあります。

- ① 移管調停：東京以外の弁護士会の仲裁センター等に事件を移管する。
- ② 現地調停：東京の弁護士会の斡旋人と東京以外の弁護士会の斡旋人が、弁護士会所在地と東京を結ぶテレビ会議システム等により、共同して解決に当たる。

※移管調停、現地調停は全国の弁護士会で実施している訳ではありませんのでご注意ください。具体的内容は仲裁センター等にご照会ください。

発行 令和元年12月

## 福泉信用組合

店 舗	住 所	電 話
本 店	福井市大手3丁目17番1号 (福井県庁内)	0776(21)1111 内線 4831~4836 直通 0776(21)8412 FAX 0776(21)8439
県立病院 出張所	福井市四ツ井2丁目8-1 (福井県立病院内)	0776(54)5151 内線 1383 直通 0776(53)2278

ホームページアドレス

URL <http://www.fukusen.jp/>

(ご意見・ご相談は、上記の連絡先またはホームページの「ご意見箱」をご利用下さい。)